

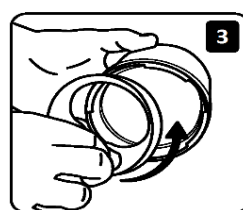
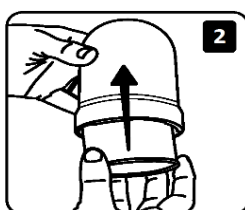
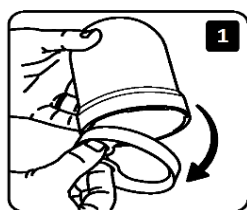
1217C



ВГ - Ръководство за употреба на комплект за заваряване

ТЕХНИЧЕСКИ ХАРАКТЕРИСТИКИ

Модел	Захранване	Ф Диаметър на инжектора	Ф Диаметър на дюзата	Номинален разход
1217C	1120S1, 1120B, PL707 (190 g)	0,35 mm	20 mm	0,31 kg/h





ПРЕВОД ОТ ОРИГИНАЛНИТЕ ИНСТРУКЦИИ ПРЕДУПРЕЖДЕНИЯ ЗА БЕЗОПАСНОСТ



1. **Важно:** Прочетете внимателно тези инструкции за употреба, за да се запознаете с уреда, преди да го свържете към газовата бутилка/контейнер. Запазете тези инструкции за бъдеща справка.
2. Този уред работи само с пробивна газова касета с директно налягане, бутан **KEMPER / PLEIN AIR 1120S1, 1120B, PL707**. Опитът за използване на други газови касети може да бъде опасен.
3. Уверете се, че уредът се използва в добре проветрено помещение и че са спазени националните изисквания, за да се осигури достатъчен приток на въздух за горенето и да се предотврати образуването на смеси с опасни нива на неизгорял газ.
4. Уверете се, че вентилът е затворен, преди да боравите с оборудването.
5. Уредът трябва да се използва далеч от запалими материали и на разстояние **70 cm** от мебели, стени и таван.
6. Възможните изпарения, образувани при горене или от обработваните материали, могат да бъдат опасни. Винаги се информирайте за възможната токсичност. При необходимост използвайте защитни очила.
7. Проверете дали уплътненията между уреда и газовата касета са на мястото си и са в добро състояние, преди да свържете уреда към газовата касета. Не използвайте уреда, ако има повредени или износени уплътнения. Не използвайте уред, който изпуска газ, е повреден или не работи правилно.
8. Ако има теч от уреда — миризма на газ — незабавно го изнесете навън на добре проветриво място, където течът може да бъде открит и спрян. Ако трябва да проверите уреда за течове, направете го навън. Не проверявайте за течове с пламък. Използвайте нашия продукт **Revelgas 1726** или сапунена вода.
9. **ВНИМАНИЕ:** Достъпните части могат да се нагряят силно. Дръжте уреда далеч от деца и далеч от други уреди.
10. Не модифицирайте уреда. Промяната на устройството, премахването или разглобяването на негови компоненти, както и използването на компоненти, които не са одобрени от производителя, е опасно. Това води до отпадане на гаранцията и отговорността на производителя. Не използвайте уреда, ако не са налични всички негови компоненти.
11. Използвайте само маркучи, изпитани съгласно **EN1327** за работа с LPG, ако такива не са доставени с уреда. Избягвайте усукване на гъвкавия маркуч.
12. Не излагайте уреда на температура над **40°C / 104°F** и на продължителна пряка слънчева светлина.
13. Пушенето е забранено по време на сглобяване и при всички операции с уреда.
14. Всички въпроси към сервизния отдел трябва да бъдат отправени към **KEMPER Srl**.

Инструкции

1. Уверете се, че двата крана за подаване на газ към горелката са плътно затворени — заключени по посока на часовниковата стрелка.
2. Свържете маркуча към горелката и към крана на касетата с подходящи гаечни ключове. Имайте предвид, че резбите са леви.
3. Развийте цветната основа от горната част.
4. Натиснете с два пръста пружината, поставена вътре в основата.
5. Извадете пружината от основата — фиг. 1.
6. Поставете касетата — фиг. 2 — и върнете пружината обратно — фиг. 3.
7. Уверете се, че гуменото уплътнение на крана е на мястото си и не е повредено. Не използвайте уред с повредени уплътнения.
8. Уверете се, че ръкохватката на крана за газ на основата е в затворено положение, тоест заключена по посока на часовниковата стрелка.
9. Завийте основата към горната част, като я въртите обратно на часовниковата стрелка до упор, и я дръжте стабилно върху хоризонтална повърхност.
10. Поставете в основата само касети **KEMPER / PLEIN AIR** с кодове **1120S1, 1120B, PL707**, като се уверите, че касетата е центрирана и стабилно разположена. Касетите се продават отделно.
11. При смяна на касетата повторете операциите от точка 4 до точка 10, след като се уверите, че газовата касета е напълно празна.
12. Касетата трябва да се сменя в добре проветрено място, навън, далеч от открит пламък, пилотни пламъци и други хора.
13. Не изваждайте касетата от държача, ако не е напълно празна.
14. Отворете крана на основата и проверете уплътнението с подходящ спрей за откриване на газови течове, например **REVELGAS арт. 1726**.
15. Ако забележите теч на газ, затворете крана на основата и проверете отново затягането и уплътненията. Свържете се с продавача, ако проблемът не изчезне.
16. Отворете напълно крана на основата в посока, обратна на часовниковата стрелка.
17. Леко отворете ръкохватката на горелката — около $\frac{1}{2}$ **оборот** обратно на часовниковата стрелка — и доближете пламък до дюзата, като бъдете особено внимателни.
18. След това отворете напълно крана, за да получите максималната мощност на горелката.
19. Дръжте касетата вертикално. Никога не наклоняйте и не обръщайте касетата, за да предотвратите излизане на течен газ от контейнера.
20. След приключване на работа първо затворете крана на основата, а след това крана на горелката, за да не остава маркучът под налягане.
21. След приключване на работа дюзата ще бъде много гореща. Съхранявайте я на безопасно място, далеч от запалими материали.

Компоненти на комплекта

- Горелка
- Маркуч Ø 5x12 mm с кран за газова касета
- Касета 1120S1, 1120B или PL707 — закупува се отделно
- Кука за закрепване към колан — виж фиг. 4 за етапите на монтаж на куката
- Контейнер за касета с пружинен фиксатор на касетата